



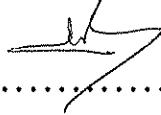
รายงานการประเมินคุณภาพการศึกษาภายใน
โดยคณะกรรมการผู้ทรงคุณวุฒิภายนอก
ประจำปีการศึกษา 2552

คณะมนุษยศาสตร์และสังคมศาสตร์
มหาวิทยาลัยราชภัฏรำไพพรรณี
วันที่ 4 สิงหาคม 2553

คณะกรรมการตรวจประเมินคุณภาพการศึกษาภายใน

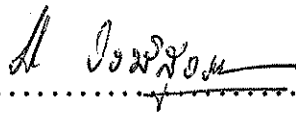
โดยผู้ทรงคุณวุฒิภายนอก

วันที่ 4 สิงหาคม 2553



.....ประธาน

(ผู้ช่วยศาสตราจารย์สนธิ ชุนดี)



.....กรรมการ

(รศ.ดร.นงนุช วงษ์สุวรรณ)



.....กรรมการ

(นายสง่า สืบเพ็ง)



.....กรรมการ

(นายนคร เผือกนำผล)

พัศศิริ เจริญทรัพย์

.....กรรมการและเลขานุการ

(นางสาวขวัญศิริ เจริญทรัพย์)

1. บทนำ

ความเป็นมาของคณะมนุษยศาสตร์และสังคมศาสตร์

คณะมนุษยศาสตร์และสังคมศาสตร์ มหาวิทยาลัยราชภัฏรำไพพรรณี จัดตั้งขึ้นในปี พ.ศ. 2519 ตามพระราชบัญญัติวิทยาลัยครู พุทธศักราช 2518 โดยใช้ชื่อว่า “คณะวิชามนุษยศาสตร์และสังคมศาสตร์” หัวหน้าหน่วยงานเรียกว่า “หัวหน้าคณะ” ต่อมาปีพระราชบัญญัติสถาบันราชภัฏ พุทธศักราช 2538 คณะวิชามนุษยศาสตร์และสังคมศาสตร์ จึงเปลี่ยนการเรียกชื่อหัวหน้าหน่วยงาน จากหัวหน้าคณะเป็น “คณบดี” โดยจัดแบ่งหน่วยงานในคณะเป็นภาควิชารวม 11 ภาควิชา ได้แก่ ภาควิชาภาษาไทย ภาควิชาภาษาต่างประเทศ ภาควิชาบรรณารักษศาสตร์ ภาควิชาศิลปะ ภาควิชาดนตรี ภาควิชานาฏศิลป์ ภาควิชาปรัชญาและศาสนา ภาควิชาสังคมวิทยา ภาควิชารัฐศาสตร์และนิติศาสตร์ ภาควิชาภูมิศาสตร์และภาควิชาประวัติศาสตร์

ในปีการศึกษา 2541 สถาบันราชภัฏรำไพพรรณีได้ประกาศเปลี่ยนแปลงการบริหารงานวิชาการของคณะจากภาควิชาเป็นโปรแกรมวิชา คณะมนุษยศาสตร์และสังคมศาสตร์ จึงดำเนินการปรับเปลี่ยนการบริหารงานวิชาการจากภาควิชาเป็นโปรแกรมวิชารวมทั้งสิ้น 11 โปรแกรมวิชา ได้แก่ โปรแกรมวิชาการพัฒนาชุมชน โปรแกรมวิชารัฐประศาสนศาสตร์ โปรแกรมวิชาสังคมศึกษา โปรแกรมวิชาภาษาไทย โปรแกรมวิชาภาษาอังกฤษ (ค.บ.) โปรแกรมวิชาภาษาอังกฤษธุรกิจ (ศศ.บ.) โปรแกรมวิชาดนตรีศึกษา (ค.บ.) โปรแกรมวิชาดนตรี (ศศ.บ.) โปรแกรมวิชาออกแบบประยุกต์ศิลป์ โปรแกรมวิชาศิลปกรรมและโปรแกรมวิชาศิลปศึกษา (ค.บ.)

ปี พ.ศ. 2542 กระทรวงศึกษาธิการได้มีประกาศการแบ่งส่วนราชการของสถาบันราชภัฏรำไพพรรณี กำหนดให้มี 5 คณะ คือ คณะครุศาสตร์ คณะวิทยาศาสตร์และเทคโนโลยี คณะวิทยาการจัดการ คณะเทคโนโลยีการเกษตร และคณะมนุษยศาสตร์และสังคมศาสตร์ ในแต่ละคณะให้มีหน่วยงานเพียงหน่วยงานเดียว คือ สำนักงานเลขานุการคณะ มีผลให้คณะมนุษยศาสตร์และสังคมศาสตร์ ดำเนินการบริหารงานวิชาการแบบโปรแกรมวิชาต่อไป

ในปี พ.ศ. 2547 สถาบันราชภัฏรำไพพรรณีได้เปลี่ยนสถานะเป็นมหาวิทยาลัยราชภัฏรำไพพรรณี ตามประกาศในพระราชบัญญัติมหาวิทยาลัยราชภัฏ

ปี พ.ศ. 2548 คณะมนุษยศาสตร์และสังคมศาสตร์ เป็นคณะหนึ่งในจำนวน 6 คณะของมหาวิทยาลัยราชภัฏรำไพพรรณี (คณะครุศาสตร์ คณะวิทยาศาสตร์ คณะวิทยาการจัดการ คณะเทคโนโลยีการเกษตร คณะเทคโนโลยีอุตสาหกรรมและอัญมณีศาสตร์ และคณะมนุษยศาสตร์และสังคมศาสตร์) ได้เปิดสอนหลักสูตรศิลปศาสตรบัณฑิตบัณฑิต สาขาวิชาศิลปศึกษา (ปริญญาโท) ภาควิชาพิเศษ (ศศ.ม.) ขณะเดียวกันก็ได้เปิดสอนหลักสูตรใหม่ คือ หลักสูตรนิติศาสตร์เป็นรุ่นแรกให้กับนักศึกษาภาคปกติ และภาค กศ.บป. ตามลำดับในปีเดียวกัน ทั้งนี้มีการ

ปรับเปลี่ยนคำว่า “โปรแกรมวิชา” เป็น “หลักสูตรวิชา” และ “หัวหน้าโปรแกรมวิชา” เป็น “ประธานสาขาวิชา”

ในปัจจุบันคณะมนุษยศาสตร์และสังคมศาสตร์ ได้แบ่งส่วนราชการในสำนักงานคณบดี ตามประกาศของมหาวิทยาลัยราชภัฏรำไพพรรณี(ฉบับแก้ไข) พ.ศ. 2550 พ.ศ. 2549 ออกเป็น 5 ส่วนงาน ได้แก่ งานบริหารงานทั่วไป งานการเงินและพัสดุ งานนโยบายและแผน งานบริการการศึกษา และศูนย์ภาษา โดยให้บริการด้านต่าง ๆ แก่ชุมชนนอกเหนือจากการจัดการเรียนการสอน ขณะเดียวกันคณะได้ปรับเปลี่ยนแนวทางในการพัฒนาคณะไปพร้อม ๆ กัน โดยคำนึงถึงความสอดคล้องกับสถานะการเปลี่ยนแปลงของบริบทในสังคมเพื่อกำหนดภารกิจตามบทบาทที่กำหนดไว้ให้บรรลุเป้าหมายต่อไป

ปรัชญา

คุณธรรมนำทาง เสริมสร้างปัญญา พัฒนาท้องถิ่น

วิสัยทัศน์

สร้างสรรค์และพัฒนาทรัพยากรมนุษย์ให้มีคุณธรรมและความรู้เพื่อพัฒนาท้องถิ่นบนพื้นฐานของวิถีไทยและความเปลี่ยนแปลงของวิถีโลก

พันธกิจ

1. จัดการศึกษาทางด้านมนุษยศาสตร์และสังคมศาสตร์
2. ทำการวิจัยเพื่อสร้างองค์ความรู้ใหม่และแก้ปัญหาท้องถิ่น
3. ปรับปรุง พัฒนา เผยแพร่ความรู้และเทคโนโลยีที่เหมาะสมต่อท้องถิ่น
4. ทำนุบำรุงศิลปวัฒนธรรมท้องถิ่น
5. พัฒนาระบบการบริหารคณะมนุษยศาสตร์และสังคมศาสตร์

วัตถุประสงค์

1. ผลิตบัณฑิตที่มีคุณภาพทั้งคุณธรรมและความรู้เพื่อพัฒนาตนเองและท้องถิ่น
2. ส่งเสริม สนับสนุนการวิจัย และการบริการทางวิชาการแก่ท้องถิ่น
3. ส่งเสริม อนุรักษ์ศิลปวัฒนธรรมไทย และพัฒนาสิ่งแวดล้อมของท้องถิ่น
4. ส่งเสริมให้มีการพัฒนาระบบการบริหารคณะตามหลักการบริหารจัดการที่ดี

ประเด็นยุทธศาสตร์

1. พัฒนาการจัดการศึกษาเพื่อให้ได้บัณฑิตสังคมศาสตร์ที่พึงประสงค์
2. เพิ่มขีดความสามารถด้านการวิจัยเพื่อพัฒนาท้องถิ่นส่งเสริมทำนุบำรุง
ทรัพยากรธรรมชาติและ ความหลากหลายทางชีวภาพ
3. พัฒนาการบริการวิชาการแบบมีส่วนร่วมบนพื้นฐานความต้องการของชุมชน
4. ส่งเสริมทำนุบำรุงศาสนาและทำนุบำรุงศิลปวัฒนธรรม
5. พัฒนาระบบการบริหารมหาวิทยาลัยตามหลักการบริหารที่ดี

นโยบายของคณะมนุษยศาสตร์และสังคมศาสตร์

1. นโยบายทางด้านการจัดการศึกษา
2. นโยบายทางด้านการผลิตครู ส่งเสริมวิทยฐานะครูและบุคลากรทางการศึกษา
3. นโยบายทางด้านการพัฒนาคุณภาพและมาตรฐานการศึกษา
4. นโยบายด้านการบริการทางวิชาการสู่ท้องถิ่นและสังคม
5. นโยบายด้านการพัฒนางานวิจัย
6. นโยบายด้านทำนุบำรุงศิลปวัฒนธรรม
7. นโยบายด้านการบริหารจัดการ
8. นโยบายด้านการเงิน และงบประมาณ
9. นโยบายด้านความร่วมมือกับสถาบันการศึกษาในประเทศและต่างประเทศ
10. นโยบายทางด้านการพัฒนานักศึกษา

1. นโยบายด้านการจัดการศึกษา

- 1.1 คุณภาพบัณฑิต/เน้นประสิทธิภาพ คุณภาพการเรียนการสอน เน้นการผลิตบัณฑิตที่พึงประสงค์
สนองนโยบายของมหาวิทยาลัย
- 1.2 เร่งรัดการผลิตบัณฑิตให้ได้คุณภาพตามเกณฑ์มาตรฐาน
- 1.3 พัฒนาคุณวุฒิของคณาจารย์ให้เข้าเกณฑ์มาตรฐานและคุณภาพของ สกอ.
- 1.4 สนับสนุนการเปิดหลักสูตรใหม่และรักษามาตรฐานหลักสูตรเดิม
- 1.5 เร่งรัดการผลิตบัณฑิตที่มีทักษะทางด้านภาษาต่างประเทศ
- 1.6 เพิ่มจำนวนบัณฑิตทางมนุษยศาสตร์และสังคมศาสตร์
- 1.7 ลดจำนวนนักศึกษาที่ออกระหว่างเรียน
- 1.8 เพิ่มศักยภาพบัณฑิตให้มีความสามารถในการเรียนรู้และสามารถประกอบอาชีพอิสระและสนอง
กับความต้องการของตลาดแรงงานในภูมิภาคตะวันออก

1.9 ส่งเสริมให้หลักสูตร/สาขาวิชา เชิญผู้ทรงคุณวุฒิหรือผู้รู้ในชุมชนมาช่วยในการปรับปรุงและพัฒนาหลักสูตร การจัดการเรียนการสอน การเรียนรู้ภูมิปัญญาท้องถิ่น ละครการศึกษา วิชาชีพ

2. นโยบายทางด้านการผลิตครูและส่งเสริมวิทยฐานะครูและบุคลากรทางการศึกษา

- 2.1 ส่งเสริมความร่วมมือในการผลิตบัณฑิตครูและบุคลากรทางการศึกษาร่วมกับคณะครุศาสตร์
- 2.2 จัดโครงการอบรมครูและบุคลากรทางการศึกษาในสาขาวิชาที่คณะมนุษยศาสตร์และสังคมศาสตร์รับผิดชอบ
- 2.3 ให้คำปรึกษาแก่ครูและบุคลากรทางการศึกษา เพื่อส่งเสริมวิทยฐานะครูและบุคลากรทางการศึกษา

3. นโยบายทางด้านการพัฒนาคุณภาพและมาตรฐานการศึกษา

- 3.1 สร้างสิ่งอำนวยความสะดวกในการจัดกิจกรรมทางการศึกษาให้แก่นักศึกษาและคณาจารย์
- 3.2 ส่งเสริมให้มีการจัดกิจกรรมที่ส่งเสริมการเรียนรู้
- 3.3 สนับสนุนงบประมาณในการจัดกิจกรรมเสริมการเรียนรู้
- 3.4 เน้นความเข้มแข็งทางการเรียนการสอนให้มีมาตรฐานสากลเทียบได้กับมาตรฐานของ สกอ.
- 3.5 ส่งเสริมและพัฒนาระบบกลไกการประกันคุณภาพการศึกษาของคณะมนุษยศาสตร์และสังคมศาสตร์เพื่อนำไปสู่การพัฒนาคุณภาพและมาตรฐานการศึกษา
- 3.6 จัดให้บุคลากรทุกระดับของคณะมนุษยศาสตร์และสังคมศาสตร์มีส่วนร่วมและบูรณาการการประกันคุณภาพการศึกษาเข้ากับการปฏิบัติงาน
- 3.7 พัฒนาห้องเรียน วัสดุอุปกรณ์ ให้สนับสนุนและเอื้อต่อการเรียนรู้ของนักศึกษา

4. นโยบายด้านการบริการวิชาการสู่ท้องถิ่นและสังคม

- 4.1 ส่งเสริมให้มีโครงการบริการวิชาการแก่ท้องถิ่นและชุมชน สอดคล้องกับความต้องการของท้องถิ่น
- 4.2 สนับสนุนให้หลักสูตรทุกหลักสูตรจัดการบริการทางวิชาการที่หลากหลาย
- 4.3 สนับสนุนงบประมาณและสิ่งอำนวยความสะดวกในการออกบริการวิชาการแก่ท้องถิ่นและชุมชน
- 4.4 นำผลของการศึกษาวิจัย ไปฟื้นฟูและอนุรักษ์ทรัพยากรธรรมชาติและสิ่งแวดล้อม
- 4.5 ส่งเสริมอาจารย์สนับสนุนให้ชุมชนและท้องถิ่นนำภูมิปัญญาไปพัฒนาคุณภาพชีวิตให้กับชุมชนท้องถิ่น
- 4.6 สนับสนุนให้มีงาน/โครงการสนับสนุน โครงการพระราชดำริ
- 4.7 จัดศูนย์บริการทางวิชาการแก่ชุมชนและท้องถิ่น

5. นโยบายด้านงานวิจัยและงานริเริ่มสร้างสรรค์

- 5.1 ส่งเสริมความร่วมมือด้านงานวิจัยและงานริเริ่มสร้างสรรค์กับหน่วยงานทั้งภายในและภายนอกคณะ
- 5.2 สนับสนุนให้อาจารย์ทำงานวิจัย
- 5.3 จัดสรรงบประมาณสนับสนุนงานวิจัยให้กับคณาจารย์และบุคลากรของคณะมนุษยศาสตร์และสังคมศาสตร์
- 5.4 เผยแพร่ข่าวสารงานวิจัย การขอทุน แหล่งเงินทุนสนับสนุนงานวิจัยให้คณาจารย์และบุคลากรได้รับทราบอย่างทั่วถึง
- 5.5 ส่งเสริมให้อาจารย์นำงานวิจัยไปใช้ในการพัฒนาการเรียนการสอนและการพัฒนาท้องถิ่น
- 5.6 สนับสนุนให้คณาจารย์ได้มีโอกาสเผยแพร่ผลงานวิจัยทั้งในระดับชาติและนานาชาติ
- 5.7 สนับสนุนการจัดสิทธิบัตรงานวิจัยหรือนวัตกรรม
- 5.8 สร้างขวัญและกำลังใจแก่นักวิจัยของคณะที่มีผลงานวิจัย และงานสร้างสรรค์ดีเด่น

6. นโยบายด้านทำนุบำรุงศิลปวัฒนธรรม

- 6.1 ส่งเสริมนักศึกษาและบุคลากรของคณะเข้าร่วมกิจกรรมด้านทำนุบำรุงศิลปวัฒนธรรมกับหน่วยงานภายในและภายนอกคณะ
- 6.2 ส่งเสริมให้มีการจัดกิจกรรมด้านศิลปวัฒนธรรม
- 6.3 ส่งเสริมให้ทำงานวิจัยหรืองานสร้างสรรค์ด้านศิลปวัฒนธรรม
- 6.4 สนับสนุนให้มีการสร้างเครือข่ายทางศิลปวัฒนธรรมตลอดจนเผยแพร่ผลงานด้านศิลปวัฒนธรรมทั้งระดับชาติและนานาชาติ
- 6.5 สนับสนุนงบประมาณ เพื่อการดำเนินการด้านศิลปวัฒนธรรม
- 6.6 ส่งเสริมให้มีการสร้างบรรยากาศศิลปะและวัฒนธรรม

7. นโยบายทางด้านการบริหารจัดการ

- 7.1 จัดระบบการบริหารองค์กร โดยใช้หลักธรรมาภิบาลและหลักการกระจายอำนาจ การให้เกียรติซึ่งกันและกัน
- 7.2 พัฒนาระบบการบริหารยุทธศาสตร์ ถ่ายทอดค่านิยมไปสู่แนวทางปฏิบัติที่สอดคล้องไปในทิศทางเดียวกัน
- 7.3 สนับสนุนให้องค์กรมีการพัฒนาองค์กรสามารถแข่งขันกับหน่วยงานอื่นได้
- 7.4 มีคณะกรรมการพิจารณาถ้อยแถลงเห็นชอบเสนอความคิดเห็น ในรูปคณะกรรมการ
- 7.5 บริหารงานอย่างบริสุทธิ์ ยุติธรรมและโปร่งใสตรวจสอบได้ทุกองค์กร
- 7.6 สร้างวัฒนธรรมองค์กรให้เป็นวัฒนธรรมของความเป็นธรรม
- 7.7 สนับสนุนให้มีการพัฒนาคณะสู่องค์กรเรียนรู้

- 7.8 สนับสนุนให้บุคลากรของคณะเข้าร่วมประชุม อบรม หรือเสนอผลงานทางวิชาการ เพื่อเพิ่มสมรรถนะในการปฏิบัติงาน
- 7.9 จัดให้มีระบบบริหารความเสี่ยง เพื่อลดมูลเหตุของแต่ละ โอกาสที่คณะจะเกิดความเสียหาย
- 7.10 พัฒนาระบบฐานข้อมูลเพื่อการบริหาร การเรียนการสอนและการวิจัย
- 7.11 สนับสนุนให้ประชาชนมีส่วนร่วมในการแสดงความคิดเห็นและร่วมในการติดตามตรวจสอบการทำงาน of คณะ

8. นโยบายทางการเงิน และงบประมาณ

- 8.1 สนับสนุนการใช้ทรัพยากรร่วมกันระหว่างหลักสูตร/สาขาวิชา/คณะและมหาวิทยาลัยเพื่อประหยัดงบประมาณ
- 8.2 บริหารงบประมาณด้วยความประหยัดและเกิดประโยชน์สูงสุด
- 8.3 จัดระบบการตรวจสอบ ประเมินผล โครงการ/งบประมาณในแต่ละ โครงการตลอดจนความคุ้มค่าตามต้นทุนการผลิต

9. นโยบายด้านความร่วมมือกับหน่วยงานภายใน/ภายนอกมหาวิทยาลัย

- 9.1 กำหนดนโยบายความร่วมมือทางวิชาการ MOU ระหว่างสถาบันการศึกษาภายในและภายนอกมหาวิทยาลัยทั้งสถาบันการศึกษาภายในประเทศและต่างประเทศ
- 9.2 สนับสนุนให้เกิดความร่วมมือระหว่างหน่วยงานในระดับจังหวัดและระดับชาติ
- 9.3 นำคณะมนุษยศาสตร์และสังคมศาสตร์ให้มีมาตรฐานสู่สากลและมีเครือข่ายความร่วมมือกับสถาบันอื่น ๆ

10. นโยบายทางการพัฒนานักศึกษา

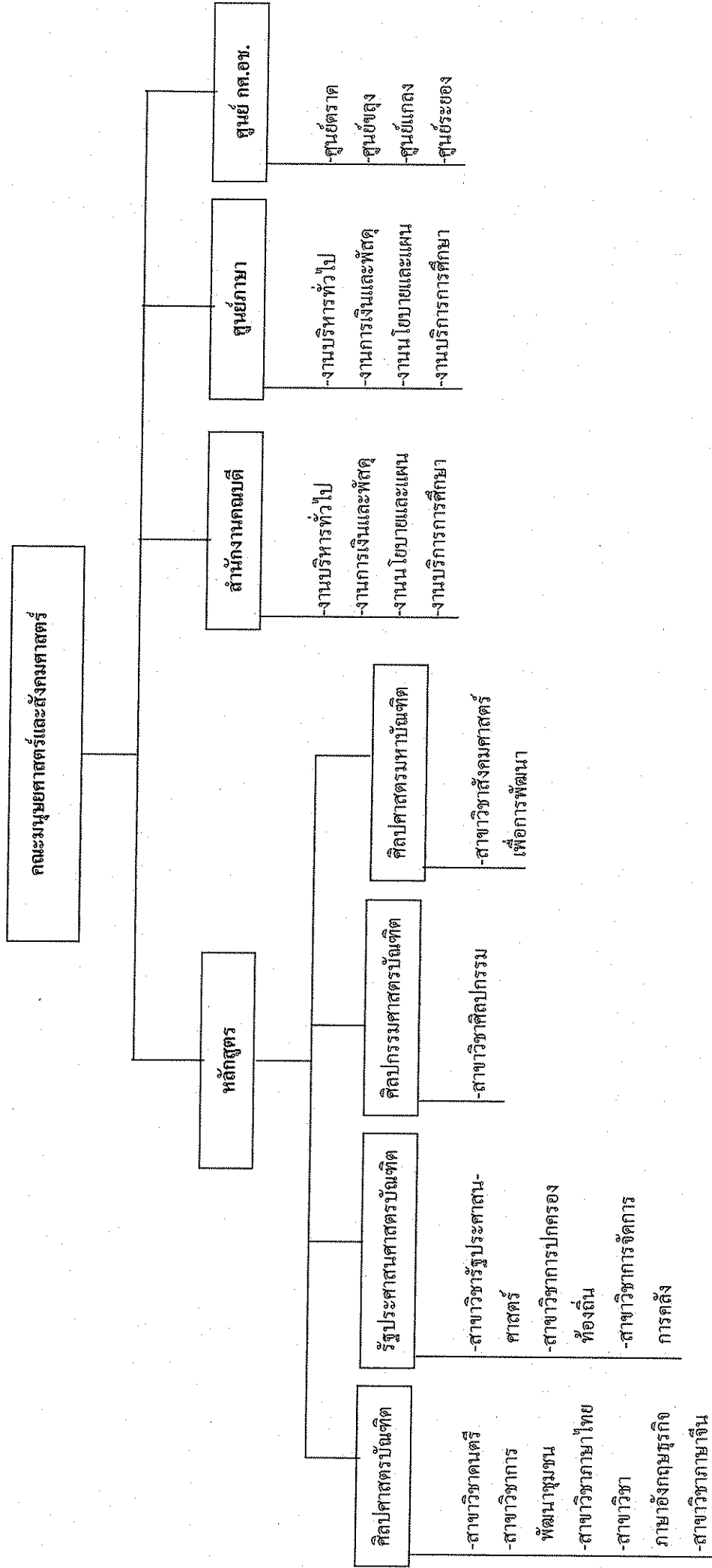
- 10.1 ส่งเสริมความมีระเบียบวินัยและมีบุคลิกภาพที่เหมาะสม
- 10.2 สนับสนุนองค์กรของนักศึกษาคณะมนุษยศาสตร์และสังคมศาสตร์ให้เข้มแข็งและเป็นผู้นำในสังคมได้
- 10.3 สนับสนุนงบประมาณในการจัดกิจกรรมเพื่อพัฒนานักศึกษา
- 10.4 สนับสนุนให้นักศึกษา ได้มีโอกาสสร้างเครือข่ายระหว่างสถาบัน องค์กร เพื่อพัฒนาวิสัยทัศน์ให้กว้างไกล
- 10.5 ส่งเสริมการอบรมคุณธรรม จริยธรรมให้กับนักศึกษาของคณะ
- 10.6 ส่งเสริมการจัดกิจกรรมที่สอดคล้องกับวิสัยทัศน์ของคณะและคุณลักษณะบัณฑิตที่พึงประสงค์
- 10.7 สนับสนุนการจัดกิจกรรมนักศึกษาให้ครบทุกประเภท เช่น กิจกรรมวิชาการ กิจกรรมกีฬาหรือการส่งเสริมสุขภาพ กิจกรรมบำเพ็ญประโยชน์ รักษาสิ่งแวดล้อม กิจกรรมนันทนาการ กิจกรรมส่งเสริมวัฒนธรรม
- 10.8 สนับสนุนให้นักศึกษาได้มีโอกาสประกวด แข่งขัน เพื่อรับรางวัลระดับท้องถิ่นและระดับประเทศ

10.9 ส่งเสริมระบบอาจารย์ที่ปรึกษาเพื่อดูแลนักศึกษา ให้มีการพัฒนาการ ในทางที่เหมาะสมและ
ประสบความสำเร็จในการศึกษา

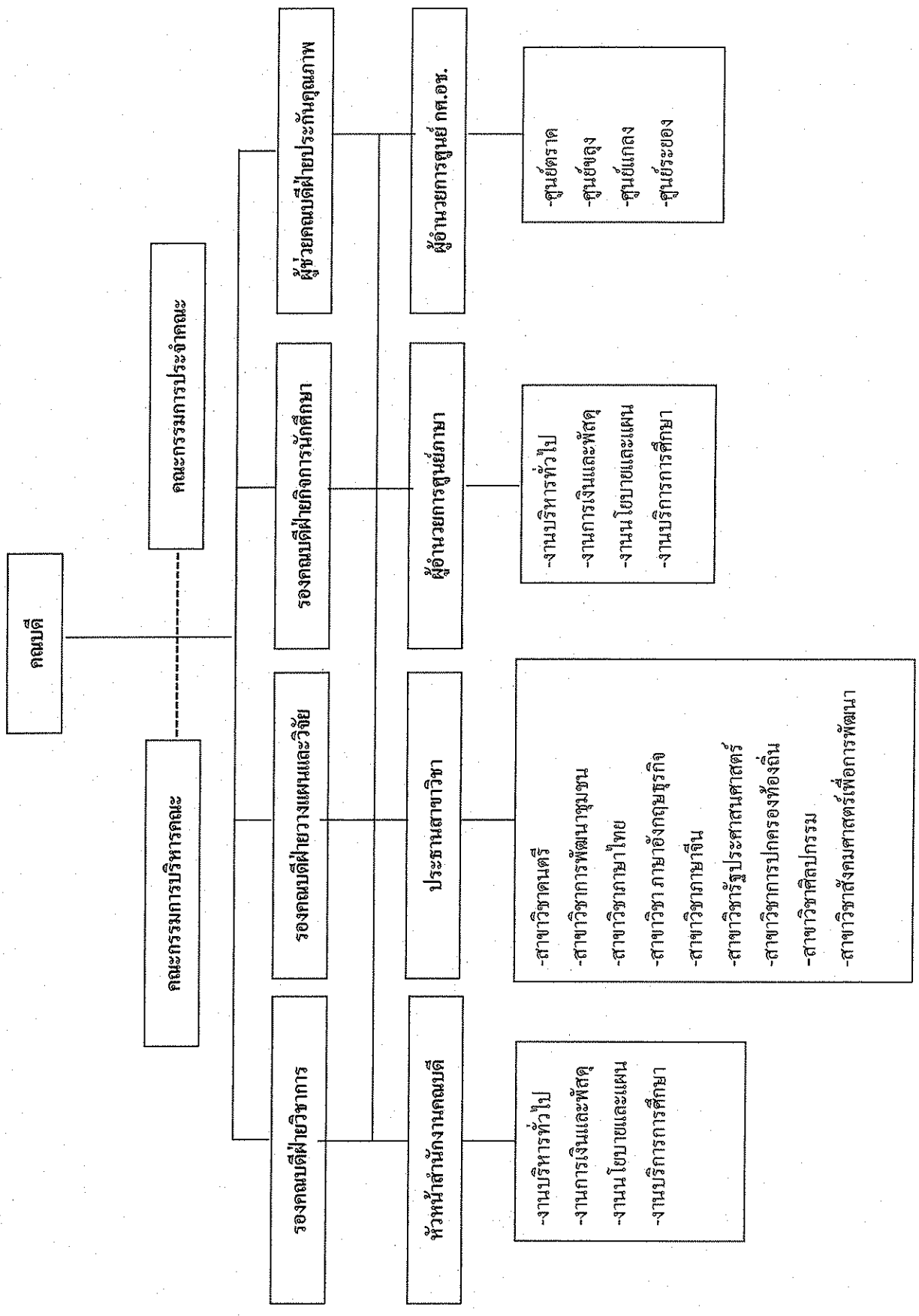
10.10 บริการด้านสิ่งอำนวยความสะดวกและสภาพแวดล้อมให้เอื้อต่อการเรียนรู้และสังคมอุดม
ปัญญา

10.11 สนับสนุนให้จัดทำแผนพัฒนาคณะเพื่อพัฒนานักศึกษาตามแผนนโยบาย 3 ดี

โครงสร้างองค์กร



แผนภูมิการบริหาร



ทำเนียบผู้บริหารคณะมนุษยศาสตร์และสังคมศาสตร์

1. นายสมนึก	บุญจิต	พ.ศ. 2519 – พ.ศ. 2523
2. นายสมศักดิ์	อัสเวศน์	พ.ศ. 2523 – พ.ศ. 2531 (2 วาระ)
3. นายลัทธิ	นองเนื่อง	พ.ศ. 2531 – พ.ศ. 2535
4. นายอรุพงศ์	คันธวัลย์	พ.ศ. 2535 – พ.ศ. 2538
5. ผศ.สมศักดิ์	อัสเวศน์	พ.ศ. 2538 – พ.ศ. 2542
6. ผศ.ประเสริฐ	มาสุปรีดี	พ.ศ. 2542 – พ.ศ. 2546
7. ผศ.นันทนีย์	กมลศิริพิชัยพร	พ.ศ. 2546 – พ.ศ. 2548
8. ผศ.ประเสริฐ	มาสุปรีดี	พ.ศ. 2548 – พ.ศ. 2552
9. รศ.บรรจบ	วงษ์พิพัฒน์พงษ์	พ.ศ. 2552 – ปัจจุบัน

คณะกรรมการบริหารคณะมนุษยศาสตร์และสังคมศาสตร์

ที่	ชื่อ - สกุล	ตำแหน่ง
1	รศ.บรรจบ วงษ์พิพัฒน์พงษ์	คณบดีคณะมนุษยศาสตร์และสังคมศาสตร์
2	ผศ.อากาศกร มินวงษ์	รองคณบดีฝ่ายวางแผนและวิจัย ผู้อำนวยการศูนย์ กศ.อช. ประธานสาขาวิชาการพัฒนาชุมชน
3	ผศ.กรรณิการ์ เพ็ถกนำผล	รองคณบดีฝ่ายวิชาการ
4	นายจิรเดช อรชุน	รองคณบดีฝ่ายกิจการนักศึกษา
5	ผศ.นิภา วงษ์พิพัฒน์พงษ์	ผู้อำนวยการศูนย์ภาษา
6	รศ.พรทิพา นิโรจน์	ประธานสาขาวิชาสังคมศาสตร์เพื่อการพัฒนา
7	ผศ.วิสา อัสเวศน์	ประธานสาขาวิชาศิลปกรรม
8	นายอรุพงศ์ คันธวัลย์	ประธานสาขาวิชาภาษาอังกฤษธุรกิจ
9	น.ส.สุพาลี จรดล	ประธานสาขาวิชาภาษาไทย
10	ผศ.ประसान ธีัญญะชาติ	ประธานหลักสาขาวิชาดนตรี
11	ว่าที่เรือตรีเอกชัย กิจเกษมเจริญ	ประธานสาขาวิชารัฐประศาสนศาสตร์
12	น.ส.อุไรวรรณ วุฒิกษ	ประธานสาขาวิชาการปกครองท้องถิ่น
13	น.ส.อินทรา บ่อพลอย	หัวหน้าสำนักงานคณบดี

คณะกรรมการประจำคณะ

ที่	ชื่อ - สกุล	ตำแหน่ง
1	รศ.บรรจบ วงษ์พิพัฒน์พงษ์	ประธานกรรมการ
2	ผศ.อุรพงศ์ คันธวัลย์	กรรมการผู้แทนฝ่ายบริหาร
3	ผศ.เกศินี กุลพฤกษ์	กรรมการผู้แทนคณาจารย์
4	นายเกียรติศักดิ์ จิระพงศ์	กรรมการผู้แทนคณาจารย์
5	รศ.พรทิพา นิโรจน์	กรรมการผู้แทนคณาจารย์
6	นายจักรเพชร จิตต์งามสุจริต	กรรมการผู้ทรงคุณวุฒิ
7	นายกล้าศักดิ์ จิตต์สงวน	กรรมการผู้ทรงคุณวุฒิ
8	นายอำนาจ จันทรส	กรรมการผู้ทรงคุณวุฒิ
9	ผศ.กรรณิการ์ เพือกนำผล	กรรมการและเลขานุการ
10	น.ส.อินทรา ป่อพลอย	กรรมการและผู้ช่วยเลขานุการ

หลักสูตรที่เปิดสอน

ในปีการศึกษา 2552 คณะมนุษยศาสตร์และสังคมศาสตร์ ได้เปิดหลักสูตรจำนวน 5 หลักสูตร 12 สาขาวิชา

- | | |
|----------------------------------|--|
| 1. หลักสูตรศิลปศาสตรมหาบัณฑิต | สาขาวิชาสังคมศาสตร์เพื่อการพัฒนา |
| 2. หลักสูตรศิลปศาสตรบัณฑิต | สาขาวิชาภาษาอังกฤษธุรกิจ
สาขาวิชาภาษาไทย
สาขาวิชาการพัฒนาชุมชน
สาขาวิชาดนตรี
สาขาวิชาภาษาจีน |
| 3. หลักสูตรรัฐประศาสนศาสตรบัณฑิต | สาขาวิชารัฐประศาสนศาสตร์
สาขาวิชาการปกครองท้องถิ่น
สาขาวิชาการจัดการการคลัง |
| 4. หลักสูตรศิลปกรรมศาสตรบัณฑิต | สาขาวิชาศิลปกรรม |
| 5. หลักสูตรครุศาสตรบัณฑิต | สาขาวิชาภาษาอังกฤษ (ค.บ.)
สาขาวิชาภาษาไทย (ค.บ.) |

2. ข้อมูลจำนวนบุคลากร ปีการศึกษา 2552

ตารางแสดงจำนวนบุคลากรที่ปฏิบัติงานในคณะมนุษยศาสตร์และสังคมศาสตร์
ปีการศึกษา 2552 ณ วันที่ 1 ตุลาคม 2552

ประเภทของบุคลากร	จำนวน (คน)	ร้อยละ
1. ข้าราชการพลเรือน (สายวิชาการ)	26	38.24
2. ข้าราชการพลเรือน (สายสนับสนุน)	-	-
3. พนักงานราชการ	1	1.47
4. ลูกจ้างประจำ	2	2.94
5. พนักงานมหาวิทยาลัย (สายวิชาการ)	32	47.06
6. พนักงานมหาวิทยาลัย (สายสนับสนุน)	7	10.29
รวม	68	100

ตารางแสดงจำนวนบุคลากร (สายวิชาการ) ที่ปฏิบัติงานในคณะมนุษยศาสตร์และสังคมศาสตร์
จำแนกตามสถานภาพของการปฏิบัติงาน ณ วันที่ 1 ตุลาคม 2552

ประเภทของบุคลากร	จำนวน (คน)	ร้อยละ
สังกัดมหาวิทยาลัย	58	100
ลาศึกษาต่อ (ภาคปกติ)	-	-
ปฏิบัติงานจริง	58	100

ตารางแสดงจำนวนบุคลากร (สายวิชาการ) ที่มีตำแหน่งทางวิชาการ ปีการศึกษา 2552
จำแนกตามคณะและคุณวุฒิ ณ วันที่ 1 ตุลาคม 2552

	ระดับคุณวุฒิ				รวม ทุกตำแหน่ง
	อาจารย์	ผู้ช่วย ศาสตราจารย์	รอง ศาสตราจารย์	ศาสตราจารย์	
ข้าราชการประจำ	7	13	6	-	26
อาจารย์ (สายวิชาการ)	31	1	-	-	32
รวม	38	14	6	-	58

3. ข้อมูลนักศึกษา

ในปีการศึกษา 2552 (1 มิ.ย.52 – 31 พ.ค. 53) คณะมนุษยศาสตร์และสังคมศาสตร์ มีนักศึกษารวมทั้งสิ้น 1,888 คน ประกอบด้วย นักศึกษาภาคปกติ ระดับปริญญาตรี จำนวน 1,069 คน นักศึกษาภาค กศ.ปช. ระดับปริญญาตรี จำนวน 559 คน นักศึกษา กศ.อช. จำนวน 227 คน และนักศึกษาระดับปริญญาโท จำนวน 33 คน จำแนกได้ดังนี้

สาขาวิชา	ระดับปริญญาตรี		ระดับปริญญาโท		รวม
	ภาคปกติ	ภาคพิเศษ	ภาคปกติ	ภาคพิเศษ	
การพัฒนาชุมชน	90	116			116
ดนตรี(ไทย)	11	-			11
ดนตรี(สากล)	28	-			28
ภาษาไทย	33	-			33
ภาษาอังกฤษธุรกิจ หมู่ 1	100	-			100
ภาษาอังกฤษธุรกิจ หมู่ 2	101	-			101
ศิลปกรรม	51	19			70
รัฐประศาสนศาสตร์ หมู่ 1	185	120			305
รัฐประศาสนศาสตร์ หมู่ 2	165	120			285
รัฐประศาสนศาสตร์ หมู่ 3	146	17			163
รัฐประศาสนศาสตร์ หมู่ 4	159	3			162
การปกครองท้องถิ่น	-	141			141
การจัดการการคลัง	-	23			23
นักศึกษา กศ.อช.		227			227
สังคมศาสตร์เพื่อการพัฒนา				33	33
รวม	1,069	786		33	1,888

3. ข้อมูลนักศึกษา

ในปีการศึกษา 2552 (1 มิ.ย.52 – 31 พ.ค. 53) คณะมนุษยศาสตร์และสังคมศาสตร์ มีนักศึกษารวมทั้งสิ้น 1,888 คน ประกอบด้วย นักศึกษาภาคปกติ ระดับปริญญาตรี จำนวน 1,069 คน นักศึกษาภาค กศ.ปช. ระดับปริญญาตรี จำนวน 559 คน นักศึกษา กศ.อช. จำนวน 227 คน และนักศึกษาระดับปริญญาโท จำนวน 33 คน จำแนกได้ดังนี้

สาขาวิชา	ระดับปริญญาตรี		ระดับปริญญาโท		รวม
	ภาคปกติ	ภาคพิเศษ	ภาคปกติ	ภาคพิเศษ	
การพัฒนาชุมชน	90	116			116
ดนตรี(ไทย)	11	-			11
ดนตรี(สากล)	28	-			28
ภาษาไทย	33	-			33
ภาษาอังกฤษธุรกิจ หมู่ 1	100	-			100
ภาษาอังกฤษธุรกิจ หมู่ 2	101	-			101
ศิลปกรรม	51	19			70
รัฐประศาสนศาสตร์ หมู่ 1	185	120			305
รัฐประศาสนศาสตร์ หมู่ 2	165	120			285
รัฐประศาสนศาสตร์ หมู่ 3	146	17			163
รัฐประศาสนศาสตร์ หมู่ 4	159	3			162
การปกครองท้องถิ่น	-	141			141
การจัดการการคลัง	-	23			23
นักศึกษา กศ.อช.		227			227
สังคมศาสตร์เพื่อการพัฒนา				33	33
รวม	1,069	786		33	1,888

ตารางแสดงจำนวนนักศึกษาภาคปกติ ในปีการศึกษา 2552 แยกสาขาวิชาและชั้นปี

สาขาวิชา	ภาคปกติ					
	ปีที่ 1	ปีที่ 2	ปีที่ 3	ปีที่ 4	ปีที่ 5	รวม
การพัฒนาชุมชน	46	44	-	-	-	90
ดนตรี(ไทย)	2	2	7	-	-	11
ดนตรี(สากล)	13	7	1	7		28
ภาษาไทย	21	6	6	-	-	33
ภาษาอังกฤษธุรกิจ หมู่ 1	29	25	19	27		100
ภาษาอังกฤษธุรกิจ หมู่ 2	27	23	26	25		101
ศิลปกรรม	22	12	8	9		51
รัฐประศาสนศาสตร์ หมู่ 1	61	50	39	35		185
รัฐประศาสนศาสตร์ หมู่ 2	60	42	27	36		165
รัฐประศาสนศาสตร์ หมู่ 3	58	37	31	20		146
รัฐประศาสนศาสตร์ หมู่ 4	60	38	27	34		159
รวมทั้งหมด	399	286	191	193		1,069

ตารางแสดงจำนวนนักศึกษาภาคพิเศษ (กศ.ปช.) ในปีการศึกษา 2552 แยกสาขาวิชาและรุ่น

สาขาวิชา	ภาคพิเศษ (กศ.ปช.) (จำนวน คน)									
	รุ่นที่ 29	รุ่นที่ 30	รุ่นที่ 31	รุ่นที่ 32	รุ่นที่ 33	รุ่นที่ 34	รุ่นที่ 35	รุ่นที่ 36	รุ่นที่ 37	รวม
	(2/48)	(1/49)	(2/49)	(1/50)	(2/50)	(3/50)	(1/51)	(2/51)	(1/52)	
พัฒนาชุมชน(4ปี)						22	12		29	63
พัฒนาชุมชน(2ปี)หมู่ 1				26						26
พัฒนาชุมชน(2ปี) หมู่ 2				27						27
ศิลปกรรม	9						2			11
ออกแบบประยุกต์ศิลป์				8						8
รปศ. หมู่ 1		24		21			28		47	120
รปศ. หมู่ 2		18		32			27		43	120
รปศ. หมู่ 3		17								17
รปศ. หมู่ 4		3								3
การปกครองท้องถิ่น				81					60	141
การจัดการการคลัง							23			23
นักศึกษา กศ.อช.		81	24		72		48	2		227
รวม	9	143	24	195	72	22	140		179	786

ตารางแสดงจำนวนนักศึกษาระดับปริญญาโท ภาคพิเศษ ในปีการศึกษา 2552

สาขาวิชา	ระดับปริญญาโท ภาคพิเศษ	ระดับ ป.บัณฑิต
สังคมศาสตร์เพื่อการพัฒนา	33	
รวม	33	

4. วิธีประเมิน

4.1 การวางแผนและการประเมิน

4.1.1 การเตรียมการวางแผนก่อนตรวจเยี่ยม

1. จัดทำรายงานการประเมินตนเอง
2. จัดส่ง SAR และเอกสารที่เกี่ยวข้องอื่น ๆ (ถ้ามี) ให้คณะผู้ประเมินอย่างน้อย 1 สัปดาห์ก่อนวันรับการประเมิน
3. ประสานงานกับตัวแทนของคณะผู้ประเมินเพื่อร่วมกันเตรียมแผนการประเมินคุณภาพ เช่น การจัดการเวลาเข้าตรวจเยี่ยม การให้ข้อมูลที่คณะผู้ประเมินต้องการเพิ่มเติมก่อนการตรวจเยี่ยม หรือการนัดหมายต่าง ๆ เป็นต้น
4. จัดเตรียมเอกสารและหลักฐานที่จำเป็นให้พร้อมสำหรับการประเมิน
5. จัดทำฐานข้อมูลเพื่อให้คณะผู้ประเมินสามารถตรวจสอบและศึกษาได้อย่างสะดวก
6. เตรียมการชักชวนบุคลากรของหน่วยงานให้มีความพร้อมในการรับการประเมิน
7. กำหนดและมอบหมายให้มีบุคลากรของหน่วยงานที่จะเป็นผู้ประสานงานกับคณะผู้ประเมิน ทั้งก่อนการตรวจเยี่ยม ระหว่างการตรวจเยี่ยมและหลังการตรวจเยี่ยม
8. จัดเตรียมสถานที่ตลอดจนถึงอำนวยความสะดวกต่าง ๆ ให้พร้อมสำหรับคณะผู้ประเมิน

4.1.2 การดำเนินการระหว่างตรวจเยี่ยม

1. เปิดโอกาสให้บุคลากรทุกคนได้ร่วมฟังคณะผู้ประเมินชี้แจงวัตถุประสงค์และวิธีการประเมินในวันแรกของการตรวจเยี่ยม
2. บุคลากรพร้อมให้ข้อมูลเพิ่มเติมและตอบข้อซักถามแก่คณะผู้ประเมิน
3. อำนวยความสะดวกแก่คณะผู้ประเมินในการปฏิบัติงานในคณะฯ

4.1.3 การดำเนินการหลังตรวจเยี่ยม

1. เปิดโอกาสให้บุคลากรทุกคนได้รับฟังการให้ข้อมูลย้อนกลับจากคณะผู้ประเมิน ตลอดจนได้ซักถามหรือขอความเห็นเพิ่มเติมได้ตามความเหมาะสม
2. ผู้บริหารคณะฯ ให้ข้อมูลย้อนกลับแก่คณะผู้ประเมิน
3. ผู้บริหารคณะฯ นำรายงานการประเมินคุณภาพของคณะผู้ประเมินแจ้งให้บุคลากรคณะฯ ทราบเพื่อนำไปพิจารณาวางแผนปรับปรุงและพัฒนาการดำเนินงานอย่างเป็นทางการต่อไป

4.2 วิธีการตรวจสอบความถูกต้องน่าเชื่อถือของข้อมูล

1. ตรวจสอบเอกสาร/หลักฐานการดำเนินงาน
2. สัมภาษณ์/สอบถามเจ้าหน้าที่และผู้เกี่ยวข้องกับการดำเนินงาน
3. สังเกต/ตรวจสอบ สภาพจริงในการปฏิบัติงานของบุคลากรเจ้าหน้าที่และสภาพจริงทั่วไปของอาคารสถานที่ปัจจัยเกี่ยวพันต่าง ๆ

5. ผลการประเมินรายตัวบ่งชี้

ตาราง ป.1 แสดงผลการประเมินรายตัวบ่งชี้

ตัวบ่งชี้ คุณภาพ	เป้าหมาย ¹	ผลการดำเนินงาน		การบรรลุ เป้าหมาย	คะแนน ประเมิน (เกณฑ์ สกอ.)	คะแนน ประเมิน กรรมการ ตรวจ ประเมิน	หมายเหตุ (เช่น เหตุผลของ การประเมินที่ ต่างจากที่ระบุใน SAR)
		ตัวตั้ง	ผลสัมฤทธิ์	(√ = บรรลุ)			
		ตัวหาร	(% หรือ สัดส่วน)	(x = ไม่บรรลุ)	ประเมินตนเอง		
ตัวบ่งชี้ 1.1	ระดับ 7	ระดับ 7		√	3	2	ทำถึงระดับ 6
ตัวบ่งชี้ 1.2	75 %	17	100%	√	3	3	
		17					
ตัวบ่งชี้ 2.1	ระดับ 6	ระดับ 6		√	3	3	
ตัวบ่งชี้ 2.2	ระดับ 7	ระดับ 7		√	3	3	
ตัวบ่งชี้ 2.3	ระดับ 4	ระดับ 5		√	3	3	
ตัวบ่งชี้ 2.4	-10% ถึง +10%	34.51-25	38.04	√	1	1	
		25					
ตัวบ่งชี้ 2.5	อาจารย์ประจำ วุฒิปริญญาเอก 10%	2	3.45	x	1	1	
		58					
	อาจารย์ประจำ วุฒิปริญญาตรี ≤5%	9	15.52				
		58					
ตัวบ่งชี้ 2.6	รวมผู้ดำรง ตำแหน่ง ผศ. รศ. และ ศ. 38%	19	32.76	x	1	1	
		58					
	ผู้ดำรงตำแหน่ง ระดับ รศ. ขึ้น ไป 5%	6	10.34				
		58					
ตัวบ่งชี้ 2.7	ระดับ 5	ระดับ 5		√	3	3	
ตัวบ่งชี้ 2.8	5 ข้อ	5 ข้อ		√	3	3	

¹ ให้ระบุเป็นตัวเลขที่สอดคล้องกับเกณฑ์ที่ใช้ประเมินสำหรับตัวบ่งชี้ นั้น ๆ เช่น ระบุเป็นคำร้อยละหรือระบุเป็นสัดส่วน หรือระบุเป็นคะแนน หรือระบุเป็นจำนวน หรือระบุเป็นข้อ หรือระบุเป็นระดับ

ตาราง ป.1 ผลการประเมินรายตัวบ่งชี้ (ต่อ)

ตัวบ่งชี้ คุณภาพ	เป้าหมาย ¹	ผลการดำเนินงาน		การบรรลุ เป้าหมาย	คะแนน ประเมิน	คะแนน ประเมิน	หมายเหตุ (เช่น เหตุผลของ การประเมิน ที่ต่างจากระดับ ใน SAR)
		ตัวตั้ง ตัวหาร	ผลลัพธ์ (% หรือ สัดส่วน)	(√ = บรรลุ) (X = ไม่บรรลุ)	(เกณฑ์ สกอ.) ประเมิน ตนเอง	(เกณฑ์ สกอ.) กรรมการ ตรวจ ประเมิน	
ตัวบ่งชี้ 2.9	60%	140	61.67	√	2	2	
		227					
ตัวบ่งชี้ 2.10	75%	96	68.57	x	1	1	
		140					
ตัวบ่งชี้ 2.11	3.50	4.16		√	3	3	
ตัวบ่งชี้ 2.12	0.016%	7	0.353	√	3	3	
		1,982					
ตัวบ่งชี้ 3.1	ระดับ 8	ระดับ 8		√	3	3	
ตัวบ่งชี้ 3.2	ระดับ 4	ระดับ 4		√	3	3	
ตัวบ่งชี้ 4.1	6 ข้อ	6 ข้อ		√	3	3	
ตัวบ่งชี้ 4.2	4 ข้อ	4 ข้อ		√	3	3	
ตัวบ่งชี้ 4.3	15,000	154,980	2,672	x	1	1	
		58					
ตัวบ่งชี้ 4.4	20%	15	25.86	√	2	2	
		58					
ตัวบ่งชี้ 5.1	ระดับ 7	ระดับ 7		√	3	3	
ตัวบ่งชี้ 5.2	50%	58	100	√	3	3	
		58					
ตัวบ่งชี้ 5.3	40%	26	44.82	√	3	3	
		58					
ตัวบ่งชี้ 5.4	85%	87.52%		√	3	3	88%
ตัวบ่งชี้ 5.5	3 แหล่ง	3 แหล่ง		√	2	1	2 แหล่ง
ตัวบ่งชี้ 6.1	ระดับ 4	ระดับ 6		√	3	3	

ตาราง ป.1 ผลการประเมินรายตัวบ่งชี้ (ต่อ)

ตัวบ่งชี้ คุณภาพ	เป้าหมาย ¹	ผลการดำเนินงาน		การบรรลุ เป้าหมาย	คะแนน ประเมิน (เกณฑ์ สกอ.)	คะแนน ประเมิน (เกณฑ์ สกอ.)	หมายเหตุ (เช่น เหตุผลของการ ประเมิน ที่ต่างจากที่ระบุใน SAR)
		ตัวตั้ง ตัวหาร	ผลลัพธ์ (% หรือ สัดส่วน)	(✓ = บรรลุ) (✗ = ไม่บรรลุ)	ประเมิน ตนเอง	ประเมิน กรรมการ ตรวจ ประเมิน	
ตัวบ่งชี้ 7.1	5 ข้อ	5 ข้อ		✓	3	3	
ตัวบ่งชี้ 7.2	ระดับ 3	ระดับ 4		✓	3	3	
ตัวบ่งชี้ 7.3	ระดับ 3	ระดับ 4		✓	3	3	ควรเพิ่มระดับ
ตัวบ่งชี้ 7.4	ระดับ 5	ระดับ 5		✓	3	3	ควรเพิ่มระดับ
ตัวบ่งชี้ 7.5	ระดับ 4	ระดับ 4		✓	3	3	ควรเพิ่มระดับ
ตัวบ่งชี้ 7.6	ระดับ 5	ระดับ 5		✓	3	3	
ตัวบ่งชี้ 7.7	1%	0	0	✗	0	0	
		58					
ตัวบ่งชี้ 7.8	ระดับ 5	ระดับ 5		✓	3	2	ได้ระดับ 3 เพราะ ไม่มีหลักฐานการ ดำเนินงาน
ตัวบ่งชี้ 7.9	ระดับ 8	ระดับ 8		✓	3	3	
ตัวบ่งชี้ 8.1	ระดับ 7	ระดับ 7		✓	3	3	
ตัวบ่งชี้ 8.2	ระดับ 4	ระดับ 5		✓	3	3	ได้ระดับ 4 จาก การประหยัด งบประมาณ
ตัวบ่งชี้ 9.1	ระดับ 6	ระดับ 6		✓	3	3	ทำถึงระดับ 5 เท่านั้น
ตัวบ่งชี้ 9.2	ระดับ 4	ระดับ 4		✓	2	2	
ตัวบ่งชี้ 9.3	ระดับ 4	ระดับ 4		✓	3	3	
ตัวบ่งชี้ 10.1	3 ข้อ	3 ข้อ		✓	2		ตัวบ่งชี้ยังไม่นำมา คิดรวมคะแนน
ตัวบ่งชี้ 10.2	3 ด้าน	3 ด้าน		✓	3		
บรรลุวัตถุประสงค์ (40 ตัวบ่งชี้)				35			
เฉลี่ยคะแนนทุกตัวบ่งชี้ทุกองค์ประกอบ (100/40)						2.50	

6. จุดแข็ง จุดอ่อน และข้อเสนอแนะของแต่ละองค์ประกอบตามมาตรฐาน

องค์ประกอบที่ 1 ปรัชญา ปณิธาน วัตถุประสงค์และแผนดำเนินการ	
จุดแข็ง / แนวทางเสริม	จุดอ่อน / แนวทางแก้ไข
<p>มีการจัดทำแผน กำหนดถึงตัวบ่งชี้และกำหนดเป้าหมายที่ละเอียดมาก แต่ซับซ้อนยากแก่การที่บุคคลทั่วไปจะทำความเข้าใจได้ ยากต่อการติดตามตรวจสอบ ประเมินผลและการพัฒนาปรับปรุงแก้ไข</p>	<p>1. ควรจัดทำแผนงาน โครงการ/กิจกรรมที่ชัดเจน และกำหนดตัวบ่งชี้และเป้าหมายทั้งระดับแผนงานและระดับโครงการ/กิจกรรม การกำหนดถึงตัวบ่งชี้และเป้าหมายระดับแผนงานหายเกินไป</p> <p>2. การปฏิบัติงานทุกประเภทและทุกระดับต้องดำเนินการให้ครบวงจรคุณภาพ PDCA</p>
องค์ประกอบที่ 2. การเรียนการสอน	
จุดแข็ง / แนวทางเสริม	จุดอ่อน / แนวทางแก้ไข
<p>จุดแข็ง</p> <p>1. คณะมีการพัฒนาการเรียนการสอน โดยเน้นผู้เรียนเป็นสำคัญอย่างเป็นรูปธรรม เช่น Teaching Portfolio</p> <p>2. โครงการ/กิจกรรมที่เกี่ยวข้องกับการเรียนการสอนมีจำนวนมากและหลากหลายสามารถสนองจุดประสงค์ของการเรียนรู้ได้</p> <p>แนวทางเสริม</p> <p>ควรพัฒนานวัตกรรมเพื่อใช้ในการเรียนการสอนให้มากขึ้น เช่น E-Learning</p>	<p>จุดอ่อน</p> <p>การทำวิจัยในชั้นเรียนยังมีจำนวนไม่มาก</p> <p>แนวทางแก้ไข</p> <p>ควรส่งเสริมให้คณาจารย์มีการทำวิจัยในชั้นเรียน โดยการจัดสรรงบประมาณเพิ่มขึ้นหรือแรงจูงใจด้านอื่น ๆ</p>

องค์ประกอบที่ 3. กิจกรรมการพัฒนานิสิต นักศึกษา	
จุดแข็ง / แนวทางเสริม	จุดอ่อน / แนวทางแก้ไข
<p>แนวทางเสริม</p> <p>ควรมีการนำเสนอผลการสำรวจความต้องการจำเป็นและผลการประเมินคุณภาพของการให้บริการในที่ประชุมคณะให้คณาจารย์รับทราบผลการสำรวจเพื่อนำไปสู่การมีส่วนร่วมในการเสนอแนะให้คณะปรับปรุงการจัดบริการต่อไป</p>	<p>จุดอ่อน</p> <p>ยังไม่มีกิจกรรมบริการแก่ศิษย์เก่า</p> <p>แนวทางแก้ไข</p> <p>ควรมีการจัดโครงการเพื่อพัฒนาศิษย์เก่าทั้งทางด้านวิชาการและวิชาชีพ</p>
องค์ประกอบที่ 4. การวิจัย	
จุดแข็ง / แนวทางเสริม	จุดอ่อน / แนวทางแก้ไข
<p>แนวทางเสริม</p> <p>คณะควรเพิ่มบทบาทของการเป็นสื่อกลางเพื่อสร้างความร่วมมือเชิงวิชาการระหว่างนักวิจัยกับองค์กรภายนอกในการทำวิจัยและการนำผลการวิจัยไปใช้ประโยชน์</p>	<p>จุดอ่อน</p> <p>จำนวนเงินสนับสนุนงานวิจัยและงานสร้างสรรค์ต่อจำนวนอาจารย์ประจำอยู่ในเกณฑ์ค่อนข้างน้อย</p> <p>แนวทางแก้ไข</p> <p>คณะควรเน้นการพัฒนาในส่วนการบริหารทรัพยากรบุคคลเพื่อการวิจัย อาทิ การพัฒนาสมรรถนะนักวิจัย โดยการส่งเสริมการทำวิจัยเป็นทีมกับนักวิจัยอาวุโส เพื่อเพิ่มปริมาณผลงานวิจัย ตลอดจนให้อาจารย์ได้ทำงานวิจัยอย่างลุ่มลึกและต่อเนื่อง</p>

องค์ประกอบที่ 5. การบริการวิชาการแก่สังคม	
จุดแข็ง / แนวทางเสริม	จุดอ่อน / แนวทางแก้ไข
<ol style="list-style-type: none"> มีระบบและกลไกดีมีมาก ชัดเจน หลักฐานครบทุกข้อ ครบขั้นตอน PDCA การประเมินผลดีมีมาก มีการติดตามอย่างเป็นระบบ มีการจัดโครงการบริการวิชาการครบในทุกสาขาวิชา(7 สาขา) รวม 26 โครงการ มีฐานข้อมูลรายละเอียดของทุกโครงการ เป็นประโยชน์สำหรับทุกหน่วยงานในมหาวิทยาลัย จะนำไปใช้ประโยชน์ 	<p>คณะกรรมการแหล่งบริการวิชาการเพิ่มจากที่มีอยู่ 2 แหล่ง โดยการทำ MOU หรือสร้างเครือข่ายกับหน่วยงานภายนอก</p>
องค์ประกอบที่ 6. การทำนุบำรุงศิลปวัฒนธรรม	
จุดแข็ง / แนวทางเสริม	จุดอ่อน / แนวทางแก้ไข
<ol style="list-style-type: none"> มีระบบและกลไกชัดเจน หลักฐานครบทุกขั้นตอน คณะกรรมการร่วมมือเข้าร่วมกิจกรรมของมหาวิทยาลัยทุกกิจกรรม มีกิจกรรมระดับชาติโดยนำนักศึกษาเข้าร่วมแสดงดนตรีไทยในงานดนตรีไทยอุดมศึกษา ครั้งที่ 37 ณ มหาวิทยาลัยธรรมศาสตร์ 	<p>คณะมีศักยภาพทำโครงการได้หลากหลาย ควรดูแลคู่มือการประกันคุณภาพฯ ในภาคผนวก 1 นิยามศัพท์เฉพาะจะมีตัวอย่างประเภทโครงการศิลป และวัฒนธรรมแนะนำไว้ 6 ประเภท</p>

องค์ประกอบที่ 7. การบริหารจัดการ	
จุดแข็ง / แนวทางเสริม	จุดอ่อน / แนวทางแก้ไข
มีการนำแนวทางการปรับปรุงของการประกันคุณภาพในครั้งที่ผ่านมาพัฒนาระบบงานได้ชัดเจน	<ol style="list-style-type: none"> 1. ปรับปรุงกระบวนการหรือกลไกที่ใช้บุคคลภายนอกเข้ามามีส่วนร่วมบริหารงานของคณะให้มีระบบการดำเนินงานที่ชัดเจนกว่าปัจจุบัน 2. ต้องหาโอกาสส่งเสริมบุคลากรให้ได้รับรางวัลในระดับชาติ 3. หลีกเลี่ยงประเมินผลความก้าวหน้าของคณะมีหลายรูปแบบ ไม่ใช่เพียงแต่งงานประกันคุณภาพขอให้มองในภาพกว้าง 4. ไม่ควรประเมินเพียงให้ได้คะแนนถึงระดับ 3 เท่านั้น ในบางเรื่องของการทำงานสามารถเพิ่มประสิทธิภาพการทำงานให้สูงขึ้นได้
องค์ประกอบที่ 8. การเงินและงบประมาณ	
จุดแข็ง / แนวทางเสริม	จุดอ่อน / แนวทางแก้ไข
	ควรวิเคราะห์ในด้านทรัพยากรเป็นมูลค่าที่นับได้ เพื่อให้สามารถหามูลค่าการใช้งานและความประหยัดเพียงใด
องค์ประกอบที่ 9. ระบบและกลไกการประกันคุณภาพ	
จุดแข็ง / แนวทางเสริม	จุดอ่อน / แนวทางแก้ไข
มีระบบและกลไกที่สมบูรณ์ตามมาตรฐาน มีการกำหนดผู้รับผิดชอบติดตามผลการดำเนินงานทุกองค์ประกอบและทุกตัวชี้วัด	<ol style="list-style-type: none"> 1. การให้ความรู้และทักษะด้านการประกันคุณภาพแก่นักศึกษายังอยู่ในวงแคบเกินไปควรให้ทั้งถึงนักศึกษาทุกคน 2. ระบบฐานข้อมูลยังมีข้อมูลไม่ครบทุกด้านโดยเฉพาะข้อมูลเรื่องแผนงาน โครงการ/กิจกรรม 3. นำข้อเสนอแนะในการพัฒนาปรับปรุงแก้ไขมาดำเนินการให้ครบถ้วนสมบูรณ์ 4. ปรับปรุงระบบการเขียน SAR ให้สอดคล้องกันทุกองค์ประกอบ ปรับปรุงกระบวนการกำหนดเอกสารอ้างอิง